



# INFORME SOCIOECONÔMICO

011



Secretaria de Estado  
do Planejamento / SEPLAN

GOVERNO DO  
ESTADO DO PIAUÍ

## BALANÇA COMERCIAL DO PIAUÍ APRESENTA RECORD EM SUPERÁVIT PARA O PRIMEIRO TRIMESTRE COM DESTAQUE PARA PRODUÇÃO DE SOJA E MILHO

O desempenho recente da economia estadual registra uma forte recuperação produtiva no setor agrícola para o primeiro trimestre de 2022, conforme os dados do Levantamento Sistemático da Produção Agrícola (LSPA) – IBGE. Este desempenho é resultado do crescimento da produção de soja e de milho, principais produtos de exportação do estado, que, juntamente com a desvalorização do real frente ao dólar e a alta demanda mundial por *commodities*, foram responsáveis pelo melhor superávit da balança comercial dos três primeiros meses do ano.

Foi a primeira vez, considerando a série iniciada em 1997, que a pauta de exportações superou os US\$ 100 milhões no primeiro trimestre. Ao final de março, o acumulado dos produtos comercializados com o exterior chegou a aproximadamente US\$ 189 milhões. Esse desempenho foi 184% maior em relação ao mesmo período de 2021, que registrara o melhor desempenho até então.



Atendendo a estreita relação entre o comércio exterior e a produção agrícola piauiense, este informe retrata os principais resultados do setor primário e da balança comercial do Piauí no primeiro trimestre de 2022.

## Principais Resultados do Setor Agrícola Piauiense em 2022

Considerando a produção agrícola do Piauí estimada para o ano de 2022, dados do IBGE apontam para um crescimento de 11,96% na produção, lideradas principalmente pelas culturas de soja e milho, que juntas representam 93% da produção geral no período. As quedas registradas foram, em ordem decrescente, na produção de Arroz (-20,41%), Algodão herbáceo (-16,39), Fava (-11,56%), Feijão (-11,19%), conforme demonstra a Tabela 1.

Tabela 1 – Produção agrícola (principais culturas) – Piauí – 2021/2022 (janeiro a março)

Produção	Estimativa (t) 2021	Part. (%)	Estimativa (t) 2022	Part. (%)	Variação (%)
<b>Cereais e Leguminosas</b>					
Fava	1.021	0,02	903	0,01	-11,56
Arroz	107.002	1,97	85.167	1,40	-20,41
Feijão *	93.206	1,72	82.775	1,36	-11,19
Milho *	2.429.251	44,80	2.755.521	45,39	13,43
Sorgo em grão	20.623	0,38	30.024	0,49	45,59
<b>Total de cereais e leguminosas</b>	<b>2.651.103</b>	<b>48,90</b>	<b>2.954.390</b>	<b>48,67</b>	<b>11,44</b>
<b>Oleaginosas</b>					
Soja	2.745.215	50,63	3.094.744	50,98	12,73
Algodão herbáceo **	25.637	0,47	21.435	0,35	-16,39
<b>Total de oleaginosas</b>	<b>2.770.852</b>	<b>51,10</b>	<b>3.116.179</b>	<b>51,33</b>	<b>12,46</b>
<b>Total geral</b>	<b>5.421.955</b>	<b>100,00</b>	<b>6.070.569</b>	<b>100,00</b>	<b>11,96</b>

Fonte: IBGE/LSPA abril 2021/2022. Elaboração: Superintendência CEPRO/SEPLAN (2022)

Notas: \* Inclusive 1ª e 2ª safras do ano. \*\* Quantidade referente ao caroço que representa 67% do peso bruto, o restante de 33% é de pluma.

A cultura da soja, principal produto agrícola do Estado, acompanhou uma tendência regional e apresentou desempenho favorável na produção agrícola. A lavoura do grão teve variação positiva de 12,73% em sua produção, além de acréscimo de 6% em seu rendimento médio. Este



desempenho mostra uma melhora na produtividade do cultivo, refletindo uma maior quantidade da produção na área plantada.

A produção de milho também cresceu em 2022. No primeiro trimestre houve variação de 13,43% no volume estimado da produção, estimulada pelo aumento do rendimento médio da produção em 1,4 ponto percentual.

Cabe ressaltar que o Piauí é o segundo estado do Nordeste com maior produção de soja no período, ao lado do Maranhão e atrás da Bahia. Quanto à produção de milho, o Estado se coloca como terceiro maior produtor, atrás da Bahia e Maranhão.

Em relação ao rendimento médio, culturas tradicionais como a do arroz, feijão e algodão apresentaram queda de produtividade de 4,3%, 9,5% e 2,9%, respectivamente, em relação ao mesmo período no ano passado. A Tabela 2 apresenta a variação em termos nominais.

Tabela 2 – Estimativa do rendimento médio da produção agrícola – cereais, leguminosas oleaginosas (kg/ha) – Piauí – 2021/2022 (janeiro a março)

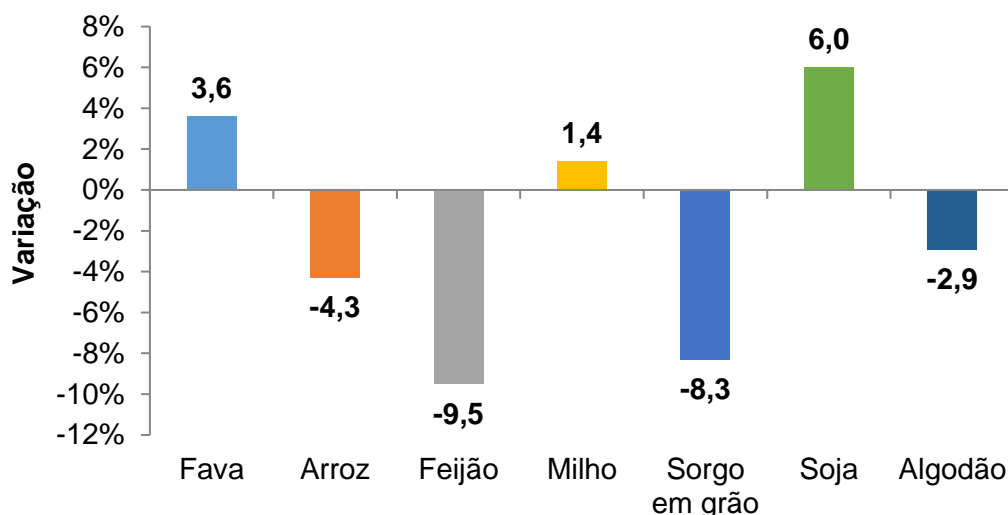
Culturas	Rendimento médio	
	2021	2022
Fava	420	435
Arroz	1.905	1.822
Feijão	483	437
Milho	4.716	4.782
Sorgo em grão	2.054	1.884
Soja	3.326	3.528
Algodão	2.669	2.592

Fonte: Fonte: IBGE/LSPA abril 2021/2022 - Elaboração: Superintendência CEPRO/SEPLAN (2022).

O rendimento médio das principais culturas agrícolas no Estado dos meses de janeiro a março de 2022 em relação ao mesmo período de 2021 é demonstrado no Gráfico 1.



Gráfico 1 – Variação (%) do rendimento médio da produção agrícola (kg/ha) – Piauí – 1º trimestre de 2022



Fonte: IBGE/LSPA (2022). Elaboração: Superintendência CEPRO/SEPLAN (2022).

### Saldo da balança comercial do Piauí cresce no primeiro trimestre de 2022

Para os três primeiros meses de 2022, as exportações estaduais acumularam US\$ 189.826.444. As importações nesse mesmo período somaram US\$ 39.470.100, fazendo com que o saldo entre exportações e importações consolidasse o maior superávit comercial do 1º trimestre piauiense, considerando a série iniciada em 1997. Os resultados da balança comercial dos meses de janeiro a março dos últimos 10 anos podem ser visualizados na Tabela 3.



Tabela 3 – Balança comercial – Piauí (US\$) – janeiro a março (2012-2022)

ANO	EXPORTAÇÕES	IMPORTAÇÕES	SALDO
2022	189.826.444	39.470.100	150.356.344
2021	66.628.218	58.798.843	7.829.375
2020	53.557.254	105.419.101	-51.861.847
2019	56.495.437	30.873.805	25.621.632
2018	35.949.090	36.383.059	-433.969
2017	28.152.603	121.336.440	-93.183.837
2016	24.390.843	13.436.965	10.953.878
2015	24.227.784	45.759.721	-21.531.937
2014	20.397.142	62.824.743	-42.427.601
2013	20.427.071	45.185.167	-24.758.096
2012	22.840.828	21.976.446	864.382

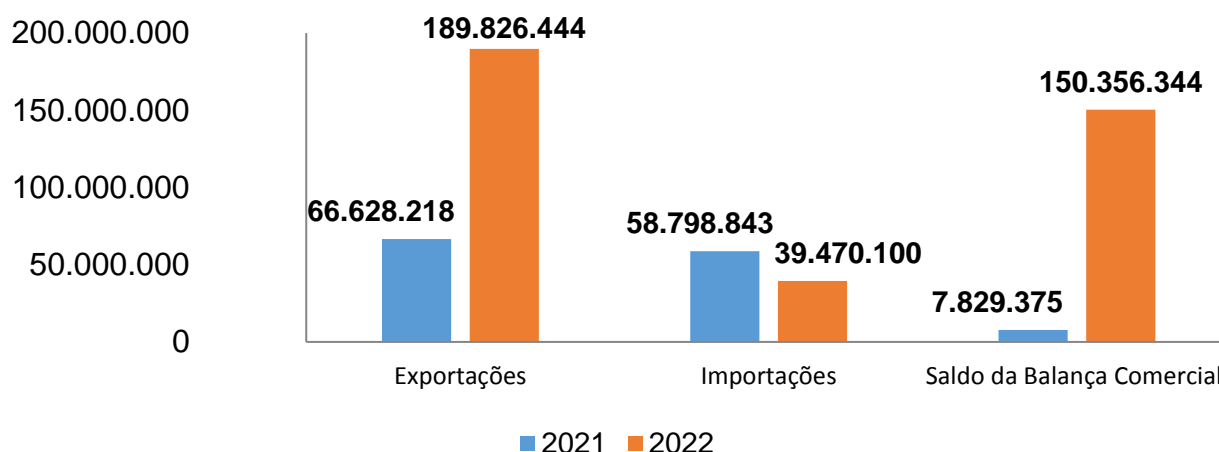
Fonte: Fonte: Ministério da Indústria, Comércio Exterior e Serviços (2022). Elaboração: Superintendência CEPRO/SEPLAN (2022).

O bom resultado das colheitas de soja e milho, os volumes estocados na entressafra e a cotação da *commoditie* na economia global garantiram um superávit histórico de aproximadamente US\$ 150,3 milhões na balança comercial piauiense no período. Este é o valor mais expressivo já registrado para o 1º trimestre, que tinha como o melhor saldo trimestral, até então, o registrado no ano de 2019, onde a diferença entre os valores das exportações e das importações perfizera US\$ 25,6 milhões.

A demonstração do desempenho das transações comerciais internacionais realizadas pelo Estado entre janeiro e março nos dois últimos anos encontra-se no Gráfico 2.



Gráfico 2 – Saldo da balança comercial para o Piauí no 1º trimestre – US\$ (2021/2022)



Fonte: Ministério da Indústria, Comércio Exterior e Serviços (2022). Elaboração: Superintendência CEPRO/SEPLAN (2022).

Os principais produtos exportados pelo Piauí são do setor agrícola e extrativista. A participação desses produtos na pauta exportadora do Estado totaliza 94,6% no período. Destaca-se, ainda, o domínio da soja e do milho, cuja participação de mercado passou de 44,4% no primeiro trimestre de 2021 para 84,8% no mesmo período em 2022, conforme a Tabela 4. A disposição de cada produto da pauta de exportação encontra-se no Gráfico 3.

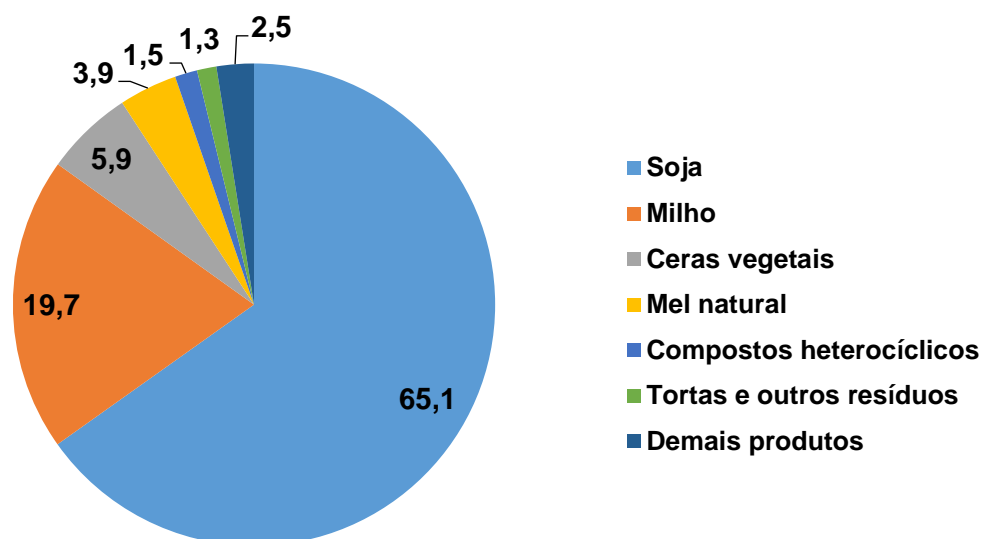
Tabela 4 – Principais produtos da pauta de exportação (%) – Piauí – 2021/2022 (janeiro a março)

Principais Produtos Exportados	2021	2022
	Participação %	Participação %
Soja, mesmo triturada	33,00	65,1
Milho	11,39	19,7
Ceras vegetais	18,82	5,9
Mel natural	20,88	3,9
Compostos heterocíclicos	2,42	1,5
soja	0,00	1,3
Demais Produtos	13,49	2,5
<b>Total</b>	<b>100,00</b>	<b>100,00</b>

Fonte: Ministério da Indústria, Comércio Exterior e Serviços (2022). Elaboração: Superintendência CEPRO/SEPLAN (2022).



Gráfico 3 – Participação dos principais produtos da pauta de exportação (%) – 1º trimestre de 2022



Fonte: Ministério da Indústria, Comércio Exterior e Serviços (2022). Elaboração: Superintendência CEPRO/SEPLAN (2022).

A soja apresenta variação de 462,3% em seu faturamento e de 385,4% em volume na comparação trimestral. No mesmo caminho segue a produção de milho, com variação 393,6% no faturamento e de 273,6% em volume no mesmo período. Ao todo, os principais produtos exportados pelo Piauí acumulam variação de 184,9% do faturamento e 304,5% em volume, liderados por estas duas *commodities*, conforme evidencia a Tabela 5.



Tabela 5 – Faturamento, volume das exportações e variação (%) – Piauí – 2021/2022 (janeiro a março)

Produto	Codigo SH4	2021		2022		Variação (%)	
		Faturamento (US\$ 1,00)	Volume (t)	Faturamento (US\$ 1,00)	Volume (t)	Faturamento	Volume (t)
Soja, mesmo triturada	1201	21.987.035	49.017.200	123.634.348	237.914.329	462,3	385,4
Milho	1005	7.590.934	37.743.660	37.471.725	141.020.260	393,6	273,6
Ceras vegetais	1521	12.540.044	2.030.958	11.266.282	1.747.812	-10,2	-13,9
Mel natural	0409	13.912.394	3.988.518	7.336.862	1.976.488	-47,3	-50,4
Compostos heterocíclicos	2932	1.612.809	31.450	2.896.939	41.320	79,6	31,4
Tortas e outros resíduos sólidos da extração do óleo de soja	2304	0	0	2.505.993	6.229.340	-	-
Algodão	5201	4.029.255	2.489.505	2.412.368	1.342.451	-40,1	-46,1
Couros preparados após curtimenta	4112	33.268	1.900	368.667	12.149	1.008,2	539,4
Glicerol	1520	209.144	662.678	326.672	499.540	56,2	-24,6
Quadros, painéis, para comando eléctrico ou distribuição de energia eléctrica	8537	0	0	292.244	1.628	-	-
Peles curtidas ou em crosta	4105	640.074	22.364	286.334	7.935	-55,3	-64,5
Cocos, castanha do Brasil e castanha de caju	0801	98.693	8.936	199.387	22.748	102,0	154,6
Quartzo	2506	103.176	334.188	187.854	645.467	82,1	93,1
Legumes de vagem, secos, em grão	0713	0	0	157.978	246.020	-	-
Peixes congelados	0303	187.530	28.884	142.909	15.873	-23,8	-45,0
Demais Produtos	(*)	3.683.862	488.078	339.882	55.082	-90,8	-88,7
<b>Total</b>	<b>-</b>	<b>66.628.218</b>	<b>96.848.319</b>	<b>189.826.444</b>	<b>391.778.442</b>	<b>184,9</b>	<b>304,5</b>

Fonte: Ministério da Indústria, Comércio Exterior e Serviços (2022). Elaboração: Superintendência CEPRO/SEPLAN (2022).

Notas: (1) Algodão sem caroço. (\*) Códigos SH4 dos demais produtos: 8504; 0306; 9021; 8517; 8536; 6802; 8532; 7103; 2915; 3305; 2938; 4602; 8471; 0101; 3304; 3307; 3702; 2939; 4113; 2515; 4106; 6801; 2516; 0302; 8712; 9506.

## China permanece como principal parceiro comercial do Piauí

No primeiro trimestre de 2022, a China, principal destino das exportações do Estado, importou de janeiro a março de 2022 um volume de produtos piauienses em mais de 270% aos valores registrados, a preços correntes, no mesmo período do ano passado, passando de US\$ 26.217.993,00, em 2021, para US\$ 97.945.401,00 em 2022. O valor comercializado com o país foi maior que a receita da balança comercial de todo o 1º trimestre de 2021, conforme a Tabela 6.





Tabela 6 – Piauí – Principais países de destino, faturamento e participação (%) – 2021/2022 (janeiro a março)

Descrição	2021		2022		Variação (%)
	Faturamento (US\$ 1,00)	Participação	Faturamento (US\$ 1,00)	Participação	
China	26.217.993	39,3	97.945.401	51,6	273,6
Irã	12.871	0,0	24.620.924	13,0	191.189,9
Coreia do Sul	255.679	0,4	12.670.325	6,7	4.855,6
Estados Unidos	18.237.642	27,4	10.812.106	5,7	-40,7
Paquistão	82.970,0	0,1	6.800.843	3,6	8.096,7
Israel	0,0	0,0	5.860.224	3,1	-
Turquia	81.989	0,1	4.006.953	2,1	4.787,2
Espanha	179.338	0,3	3.938.452	2,1	2.096,1
Alemanha	3.447.570	5,2	3.575.020	1,9	3,7
Tailândia	0,0	0,0	3.368.602	1,8	-
Japão	1.716.886	2,6	3.316.917	1,7	93,2
Bangladesh	82.736	0,1	2.625.335	1,4	3.073,1
França	421.603,0	0,6	1.833.125	1,0	334,8
Vietnã	6.570.165	9,9	1.225.820	0,6	-81,3
Itália	1.444.269	2,2	1.147.392	0,6	-20,6
Bélgica	189.596	0,3	1.001.345	0,5	428,1
Países Baixos (Holanda)	477.313	0,7	971.116	0,5	103,5
Indonésia	104.395	0,2	689.734	0,4	560,7
Canadá	215.430	0,3	469.539	0,2	118,0
Dinamarca	0,0	0,0	440.772	0,2	-
Malásia	258.644	0,4	432.563	0,2	67,2
África do Sul	140.609	0,2	349.627	0,2	148,7
Taiwan (Formosa)	52.689,0	0,1	290.199	0,2	450,8
Portugal	371.538	0,6	281.072	0,1	-24,3
Índia	318.135	0,5	250.594	0,1	-21,2
Demais Países	5.748.158	8,6	902.444	0,5	-84,3
<b>Total</b>	<b>66.628.218</b>	<b>100,0</b>	<b>189.826.444</b>	<b>100,0</b>	<b>184,9</b>

Fonte: Ministério da Indústria, Comércio Exterior e Serviços (2022). Elaboração: Superintendência CEPRO/SEPLAN (2022).

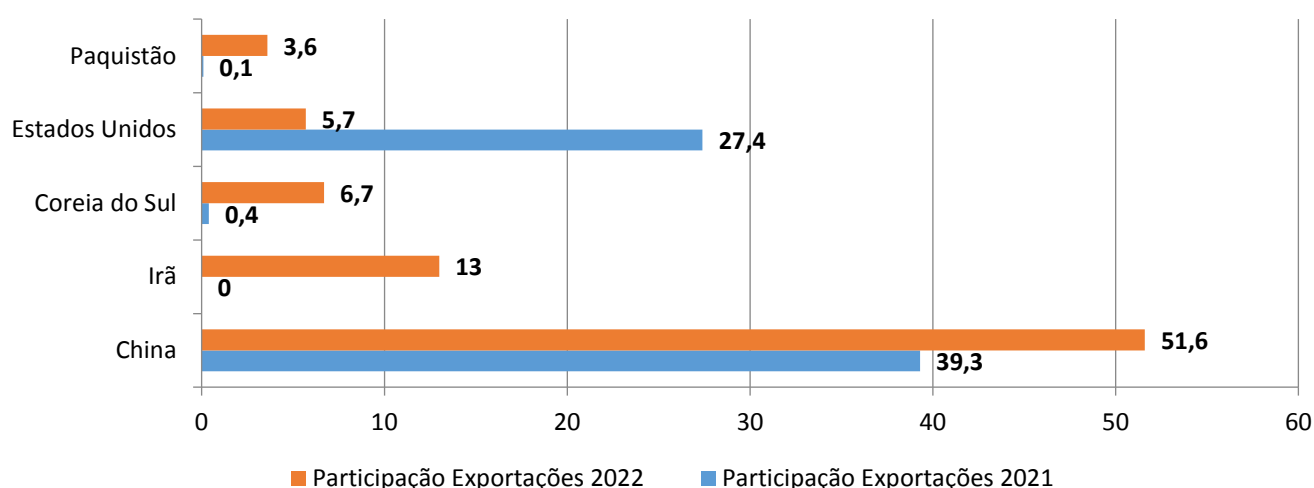
No trimestre em análise destaca-se também a participação das exportações estabelecidas a Irã, Coreia do Sul, Paquistão e Israel, que juntos concentraram cerca de 26,3% do faturamento das exportações para o período.



Em termos nominais, Irã (US\$ 24.620.924,00) e Coreia do Sul (US\$ 12.670.325,00) assumiram a 2ª e a 3ª colocação, respectivamente, dos principais parceiros comerciais para os meses de janeiro a março de 2022, seguidos de Estados Unidos (US\$ 10.812.106,00), Paquistão (US\$ 6.800.843,00) e Israel (US\$ 5.860.224,00). Destaca-se que o país norte-americano apresentou uma queda de mais de 40% em relação ao volume das exportações registradas entre janeiro a março de 2021, quando totalizaram US\$ 18.237.642,00.

O Gráfico 4 apresenta a participação dos principais parceiros comerciais quanto às receitas de exportações dos produtos de origem piauiense.

Gráfico 4 – Participação dos cinco principais países de destino das exportações (%) – Piauí 2021/2022 (janeiro a março)



Fonte: Ministério da Indústria, Comércio Exterior e Serviços (2022). Elaboração: Superintendência CEPRO/SEPLAN (2022).

O Irã, país de destaque nesse grupo, apresentou uma participação de 13% no faturamento das exportações piauienses, totalizando cerca de US\$24,6 milhões. De forma semelhante, Coreia do Sul e Paquistão apresentaram crescimentos significativos na participação da pauta de exportação representando, respectivamente, 6,7% e 3,6% do volume comercializado entre os meses de janeiro a março do corrente ano com o mesmo período ao do ano passado. A parcela ocupada pela participação dos Estados Unidos passou de 27,4% para 5,7% em 2022.



Em relação ao principal parceiro comercial, as receitas de exportação para a China representaram 51,6% da demanda dos produtos do Estado no comércio internacional. Além da oleaginosa, produtos como o glicerol e as ceras vegetais complementam as exportações piauienses para a China, conforme a Tabela 7.

Tabela 7 – Participação dos produtos na pauta de exportação – Piauí e China (1º trimestre 2021/2022)

Produto	2021		2022	
	Valor (US\$1,00)	Participação (%)	Valor (US\$1,00)	Participação (%)
Soja	48.977.543,00	95,98	186.075.297,00	99,8
Glicerol	267.980,00	0,53	169.000,00	0,09
Ceras vegetais	488.000,00	0,96	273.000,00	0,15
Mármore e semelhantes	69.184,00	0,14	-	0,00
Algodão	1.223.838,00	2,40	-	0,00
<b>Total</b>	<b>51.026.545,00</b>	<b>100</b>	<b>186.517.297,00</b>	<b>100</b>

Fonte: Ministério da Indústria, Comércio Exterior e Serviços (2022). Elaboração: Superintendência CEPRO/SEPLAN (2022).

Os dados da Tabela 7 ressaltam a importância das *commodities* como principais produtos para exportação no Piauí. O bom desempenho da safra de grãos em 2022 atrelado à valorização cambial e à demanda internacional resultam em superávit expressivo comparado a 2022.

Para mais informações acerca do LSPA, acesse:

<https://www.ibge.gov.br/estatisticas/economicas/agricultura-e-pecuaria/9201-levantamentosistematico-da-producao-agricola.html?=&t=o-que-e>

Para mais informações acerca dos dados fornecidos pelo Ministério da Indústria, Comércio Exterior e Serviços, acesse: <http://comexstat.mdic.gov.br/pt/geral>



## **Governo do Estado do Piauí**

Maria Regina Sousa

## **Secretaria de Estado do Planejamento**

Rejane Tavares da Silva

## **Superintendência de Estudos Econômicos e Sociais - CEPRO**

Liége de Souza Moura

## **Diretoria de Estudos Econômicos e Sociais - DESS**

Rebeca Maria Nepomuceno Lima

## **Diretoria de Estatística e Informação - DEI**

Antônio Alberto Ibiapina Costa Filho

## **Equipe de Elaboração**

Leonardo dos Reis Melo

José Edson Rodrigues Junior

José Manuel Monteiro Rosa Simões Moedas

## **Setor de Publicações**

Teresa Cristina Moura Araújo Nunes

Luciana Maura Sales de Sousa

## **Contato**

[assessoria.cepro@seplan.pi.gov.br](mailto:assessoria.cepro@seplan.pi.gov.br)